

МИНИСТЕРСТВО НАУКИ И ВЫСШЕГО ОБРАЗОВАНИЯ РФ
Федеральное государственное бюджетное образовательное учреждение
высшего образования «Удмуртский государственный университет»
Филиал ФГБОУ ВО «УдГУ» в г. Воткинске

Принято Советом филиала

Протокол № 2

«17» февраля 2022 г.



Утверждаю

Директор филиала

В.В. Пахомов

«17» февраля 2022 г.

РАБОЧАЯ ПРОГРАММА ВОСПИТАНИЯ

Филиала «УдГУ» в г. Воткинске

СОДЕРЖАНИЕ

Пояснительная записка

1. Общие положения

- 1.1. Актуальность разработки рабочей программы воспитания в филиале.
- 1.2. Термины и определения, используемые в программе.
- 1.3. Цель и задачи воспитательной работы в филиале.
- 1.4. Принципы и основные механизмы реализации рабочей программы.

2. Содержание и условия реализации воспитательной работы в филиале

- 2.1. Воспитывающая (воспитательная) среда в филиале.
- 2.2. Направления воспитательной деятельности и воспитательной работы.
- 2.3. Виды деятельности обучающихся в воспитательной системе филиала.
- 2.4. Формы и методы воспитательной работы в филиале.
- 2.5. Ресурсное обеспечение реализации рабочей программы воспитания в филиале.
- 2.6. Инфраструктура филиала, обеспечивающая реализацию рабочей программы воспитания.
- 2.7. Социокультурное пространство и сетевое взаимодействие с организациями, социальными институтами и субъектами воспитания.

3. Управление системой воспитательной работы в филиале

- 3.1. Воспитательная система и управление системой воспитательной работы в филиале.
- 3.2. Структура органов студенческого самоуправления в филиале.
- 3.3. Направления деятельности органов студенческого самоуправления.
- 3.4. Оценка эффективности воспитательной деятельности в филиале.

ПОЯСНИТЕЛЬНАЯ ЗАПИСКА

Воспитание студенческой молодежи в вузах России осложняется существующей ныне противоречивостью ситуации. Студент во все большей степени становится суверенным как личность, может выбирать тип поведения, стиль жизни, соотнося их со своими интересами, получаемой профессией, собственным жизненным опытом. Наблюдается процесс определенной адаптации студенческой молодежи к формирующемуся типу цифровой экономики. В студенческой среде рождается новый социокультурный тип молодых людей, способных активно участвовать в возрождении России и процессах глобализации.

В студенческой среде отмечается падение нравственности, рост недисциплинированности, агрессии, жестокости. Сохраняется разрыв единства системы обучения и воспитания. Тревожной тенденцией является резкое снижение воспитательного потенциала высшей школы. Это вызвано неподготовленностью вузовских кадров к работе в новых условиях, а также утратой частью преподавателей и других работников образовательной организации четкого и своевременного представления о своем месте и роли в процессе воспитания будущего специалиста.

Серьезной проблемой в воспитании является отсутствие актуальной методологии этой работы. Резко обострилась проблема качественного и рационального использования внеучебного времени студентов в интересах воспитания и культурного развития личности. На преодоление указанных проблем направлена рабочая программа воспитания филиала.

Настоящая рабочая программа воспитания (далее - программа) в филиале разработана в соответствии с нормами и положениями:

- Конституции Российской Федерации;
- Федерального закона от 29 декабря 2012 г. № 273-ФЗ «Об образовании в Российской Федерации»;
- Федерального закона от 31 июля 2020 г. № 304-ФЗ «О внесении изменений в Федеральный закон «Об образовании в Российской Федерации» по вопросам воспитания обучающихся»;
- Федерального закона №15-ФЗ от 5 февраля 2018г. «О внесении изменений в отдельные законодательные акты Российской Федерации по вопросам

добровольчества (волонтерства)»;

- Указа Президента Российской Федерации от 31 декабря 2015г. №683 «О Стратегии национальной безопасности Российской Федерации» (с изменениями от 6 марта 2018 г.);
- Указа Президента Российской Федерации от 19 декабря 2012г. №1666 «О Стратегии государственной национальной политики Российской Федерации на период до 2025 года»;
- Указа Президента Российской Федерации от 24 декабря 2014г. №808 «Об утверждении Основ государственной культурной политики»;
- Указа Президента Российской Федерации от 7 мая 2018г. №204 «О национальных целях и стратегических задачах развития Российской Федерации на период до 2024 года»;
- Указа Президента Российской Федерации от 9 мая 2017г. №203 «Стратегия развития информационного общества в Российской Федерации на 2017-2030гг.»;
- Распоряжения Правительства от 29 ноября 2014г. №2403-р «Основы государственной молодежной политики Российской Федерации на период до 2025 года»;
- Распоряжения Правительства от 29 мая 2015 г. № 996-р «Стратегия развития воспитания в Российской Федерации на период до 2025года»;
- Распоряжения Правительства Российской Федерации от 29 декабря 2014 г. № 2765-р «Концепция Федеральной целевой программы развития образования на 2016-2020 годы»;
- Постановления Правительства Российской Федерации от 26 декабря 2017 г. № 1642 Об утверждении государственной программы Российской Федерации «Развитие образования»;
- Плана мероприятий по реализации Основ государственной молодежной политики Российской Федерации на период до 2025 года, утвержденного распоряжением Правительства Российской Федерации от 29 ноября 2014г. №2403-р;
- Посланий Президента России Федеральному Собранию Российской Федерации;
- Письма Министерства образования и науки Российской Федерации от 14 февраля 2014г. №ВК-262/09 и №ВК-264/09«О методических рекомендациях о создании и деятельности советов обучающихся в образовательных организациях»;

- Приказа Федеральной службы по надзору в сфере образования и науки (Рособрнадзор) от 14 августа 2020г. №831 «Об утверждении Требований к структуре официального сайта образовательной организации в информационно-телекоммуникационной сети «Интернет» и формату предоставления информации»;
- Стандарта организации воспитательной деятельности образовательных организаций высшего образования;
- Устава ФГБОУ ВО «Удмуртский государственный университет»;
- Стратегии развития ФГБОУ ВО «Удмуртский государственный университет» на 2021-2025 гг.;
- Концепции воспитательной и социальной деятельности обучающихся Филиал на 2019 - 2025 гг.;
- Кодекса корпоративной этики Удмуртского государственного университета;
- иных локальных актов филиала.

1. ОБЩИЕ ПОЛОЖЕНИЯ

1.1. Актуальность разработки рабочей программы воспитания в филиале.

Необходимость разработки настоящего документа обусловлена следующими объективными причинами:

- 1) изменение общей образовательной ситуации в сфере высшего образования (в том числе - введение новых образовательных и воспитательных стандартов в высшей школе; повышение требований к компетентностным характеристикам выпускников ВУЗов; реструктуризация образовательных организаций; изменение штатного расписания и требований к профессорско - преподавательскому составу и проч.);
- 2) разработка долгосрочных программ в сфере воспитания и молодежной политики на федеральном и региональном уровне;
- 3) изменение технологий обучения и воспитания будущих специалистов, продиктованное возрастающей конкуренцией на рынке труда и занятости, важностью подготовки обучающихся к трудоустройству и успешному встраиванию в профессиональную деятельность;
- 4) усложнение задач духовно - нравственного и гражданско- патриотического становления личности в обстановке современных вызовов социального, экономического и политического характеров;
- 5) смена мотивационных приоритетов и ориентиров современной молодежи и возрастание значимости сохранения традиционных российских идеалов и ценностей внутренней духовной составляющей будущих поколений граждан страны;

1.2. Термины и определения, используемые в программе

Ценности - это нравственные, моральные установки, традиции и убеждения, являющиеся фундаментом понимания сущности человека, его развития и бытия.

Среда рассматривается как единый и неделимый фактор внутреннего и внешнего психосоциального и социокультурного развития личности, таким образом, человек выступает одновременно и в качестве объекта, и в роли субъекта личностного развития.

Образовательная среда представляет собой систему влияний и условий формирования личности по заданному образцу, а также возможностей для ее развития, содержащихся в социальном и пространственно-предметном окружении.

Воспитывающая (воспитательная) среда - это среда созидательной деятельности, общения, разнообразных событий, возникающих в них отношений, демонстрации достижений.

Воспитательный процесс это целостная динамическая система, системообразующим фактором которой является цель развития личности обучающегося, реализуемая во взаимодействии преподавателей /организаторов воспитательной деятельности и обучающихся.

Система воспитательной работы охватывает блок деятельности и может реализовываться через участие обучающихся в комплексе мероприятий, событий, дел, акций и др., адекватных поставленной цели.

1.3. Цель и задачи воспитательной работы в филиале

Цель:

Содействие позитивной самореализации обучающихся в интеллектуальной, социальной и профессиональной сферах.

Задачи:

1. Оптимизация условий для проявления личностных и профессиональных качеств будущих специалистов в творческой, социальной, научной, проектной и организаторской деятельности.

2. Стабилизация положительных тенденций в преодолении негативных влияний молодежной среды, стихийной социализации, гражданской и духовной дезориентированности обучающихся.

3. Обеспечение социально-психологической поддержки различных категорий студентов в период профессионального становления на этапах адаптации к учебному процессу, продуктивного освоения будущей специальности, самоопределения и трудоустройства.

4. Развитие системы базовых ценностей обучающихся, социально-одобряемых и лично значимых моделей поведения, в том числе обеспечивающих эффективное межкультурное взаимодействие в студенческой среде и обществе.

5. Приобщение обучающихся различных курсов к сохранению и приумножению традиций и достижений филиала, профессиональному и межпоколенческому общению, созданию позитивного имиджа университета.

1.4. Принципы и основные механизмы реализации рабочей программы

Ведущими принципами реализации программы являются:

- использование потенциала учебной и внеучебной деятельности для становления личности будущих специалистов;
- учет социокультурных традиций, национальных и социально-экономических особенностей региона;
- учет особенностей межкультурной коммуникации и развития международного молодежного сотрудничества;
- многовариантность и гибкость в сочетании традиционных методик и инновационных технологий.

Основными механизмами реализации программы следует обозначить:

- опора на имеющийся опыт решения воспитательных и социальных проблем обучающихся;
- создание условий для самостоятельности и максимальной самореализации обучающихся;
- взаимодействие с профессорско-преподавательским составом и внешними профессиональными организациями и сообществами;
- включенность в региональные, межрегиональные, федеральные и международные программы и проекты;
- оптимальное использование имеющихся ресурсов.

2. СОДЕРЖАНИЕ И УСЛОВИЯ РЕАЛИЗАЦИИ ВОСПИТАТЕЛЬНОЙ РАБОТЫ В ФИЛИАЛЕ

2.1. Воспитывающая (воспитательная) среда в Филиале

Воспитательная среда филиала включает в себя совокупность требований общества и государства к социально-значимым качествам специалистов-выпускников филиала и их профессионального становления, целевую установку,

задачи и основные направления воспитательной работы, а также принципы, методы, формы и средства взаимодействия ученых-педагогов и студентов как равноправных субъектов воспитания, пути опосредованного и непосредственного влияния макро- и микросреды.

Основными субъектами воспитательной среды филиала являются: общество - через окружающую личность экономическую, политическую, духовную, социальную среду; личность - сам студент, который выступает одновременно как объект и субъект воспитания и как субъект самовоспитания; а также третий субъект воспитания, к деятельности которого зачастую сводят все воспитание в целом - ученый-педагог. Современный подход к проблеме воспитания в филиале предполагает учет интересов общества (сохранение стабильности, общих цивилизационных норм существования) и специфических интересов индивидуальности (оставить неповторимый след в жизни общества).

Новый, порожденный общественными потребностями подход к формированию воспитательной среды филиала призван сбалансировать влияние на становление личности всех субъектов образовательной деятельности, а прежде всего, общества и самой личности.

Исходя из этих положений, вся система организации воспитания в филиале должна быть нацелена на реализацию деятельностного подхода, при котором студент становится активным соучастником, соорганизатором воспитательного процесса в филиале. Это позволяет студенту осознавать поставленные цели и задачи воспитания как свободно выбранные, принятые на основе личного желания, импонирующие ему. Студент в этом случае выступает самореализующейся личностью со своими мотивами, чувствами, потребностями. Ключевым направлением воспитательной среды филиала при этом становится создание условий для саморазвития личности, вооружение ее средствами самосовершенствования своих ведущих качеств в социально-профессиональных сферах жизнедеятельности.

2.2. Направления воспитательной деятельности воспитательной работы

Осуществляемая в филиале воспитательная деятельность направлена на:

- развитие личности, создание условий для самоопределения и социализации обучающихся;
- формирование у обучающихся чувства патриотизма и гражданственности;
- формирование у обучающихся уважения к закону и правопорядку;
- формирование у обучающихся чувства уважения к памяти защитников Отечества и подвигам героев Отечества;
- формирование у обучающихся правил и норм поведения в интересах человека, семьи, общества и государства;
- формирование у обучающихся бережного отношения к культурному наследию и традициям многонационального народа Российской Федерации;
- формирование у обучающихся бережного отношения к природе и окружающей среде;
- профилактику деструктивного поведения обучающихся.

Направлениями воспитательной работы являются:

- гражданское - патриотическое воспитание;
- духовно - нравственное воспитание;
- физическое воспитание и формирование ЗОЖ;
- экологическое, трудовое воспитание и профориентация;
- культурно - творческое воспитание.

2.3. Виды деятельности обучающихся в Филиале

В воспитательной системе филиала осуществляются разнообразные виды деятельности:

Досуговая деятельность обучающихся рассматривается:

как пассивная деятельность в свободное время (созерцание, времяпровождение, соревнования по компьютерным играм, общение в интернете, чтение, дебаты, тематические вечера, интеллектуальные игры и другое);

- активная деятельность в свободное время (физкультурно-спортивная деятельность, туристические походы, игры на открытом воздухе, флешмобы, квесты и другое).

Коллективное творческое дело (КТД) - это совокупность определенных коллективных созидательных и креативных действий в условиях сотрудничества, содействия и общей заботы, единства мыслей и воли, поскольку представляет собой совместный творческий поиск наилучших средств, методов, путей и нестандартных совместных решений важных задач путем проведения традиционных общеуниверситетских мероприятий разной направленности, мероприятий, приуроченных к памятным датам и событиям России, Удмуртии, университета.

Волонтерская деятельность или добровольчество широкий круг направлений созидательной деятельности, включающий традиционные формы взаимопомощи и самопомощи, официальное предоставление услуг и другие формы гражданского участия.

Индивидуальное и групповое добровольчество через деятельность и адресную помощь способствуют социализации обучающихся и расширению социальных связей, реализации их инициатив, развитию личностных и профессиональных качеств, освоению новых навыков.

Профилактическая деятельность - системная работа в направлении профилактики наркомании, табакокурения и алкогольной зависимости; реализация антикоррупционной работы с обучающимися, профессорско-преподавательским составом, работниками Филиал.

Культурно-просветительская деятельность направлена на развитие эстетических и духовно-нравственных ценностей, освоение культурных традиций, формирование здорового образа жизни, и патриотизма.

Профориентационная деятельность - деятельность направленная на привлечения абитуриентов путем проведения дней открытых дверей, лекций, бесед, мастер-классов и олимпиад для школьников, организация выездных мероприятий в районы Удмуртии, организация и проведение экскурсий по филиалу, проведение рекламной кампании. Вовлечение обучающихся в профориентационную деятельность способствует повышению их мотивации к освоению выбранной профессии и

интереса к конкретному виду трудовой деятельности, развитию ответственности за организацию и проведение событийного мероприятия, получения нового опыта деятельности, освоению дополнительных навыков и социальных ролей.

Вовлечение обучающихся в *предпринимательскую деятельность* дает преимущественные возможности для самореализации личности и обеспечивает более высокий уровень дохода в будущем. В филиале оказывается поддержка студенческому инновационному предпринимательству, проводятся обучающие мероприятия, проводятся мероприятия на выявления способностей обучающихся занятию предпринимательской деятельностью.

Студенческие объединения - это добровольные объединения обучающихся, создаваемые с целью самореализации, саморазвития и совместного решения различных вопросов улучшения качества студенческой жизни. Деятельность студенческих объединений выстраивается на принципах добровольности и свободы выбора, партнерства и равенства, гласности и открытости.

Спортивные секции - система организованных занятий физическими упражнениями содействующая развитию спортивных достижений по различным видам спорта, формированию здорового образа жизни.

Студенческое международное сотрудничество является неотъемлемой частью деятельности Филиала. Академическая мобильность как область международного сотрудничества и часть процесса интернационализации открывает возможность для студентов, аспирантов и преподавателей переместиться в другую образовательную организацию высшего образования с целью обмена опытом и приобретения новых знаний, реализации совместных проектов.

2.4. Формы и методы воспитательной работы в филиале

Формы организации воспитательной работы:

по количеству участников:

индивидуальные (субъект-субъектное взаимодействие в системе преподаватель-обучающийся);

групповые (творческие коллективы, спортивные команды, клубы, кружки по

интересам и т.д.);

массовые (фестивали, олимпиады, праздники, субботники и т.д.);

по целевой направленности, позиции участников, объективным воспитательным возможностям: мероприятия, дела, игры;

по времени проведения: кратковременные, продолжительные, традиционные; **по**

видам деятельности: трудовые, спортивные, художественные, научные, общественные и др.;

по результатам воспитательной работы: социально-значимый результат, информационный обмен, выработка решения.

Методы воспитательной работы:

- Методы формирования сознания личности: беседа, диспут, внушение, инструктаж, контроль, объяснение, пример, разъяснение, рассказ, самоконтроль, совет, убеждение и др.

- Методы организации деятельности и формирования опыта поведения: задание, общественное мнение, педагогическое требование, поручение, приучение, создание воспитывающих ситуаций, тренинг, упражнение и др.

- Методы мотивации деятельности и поведения: одобрение, поощрение социальной активности, порицание, создание ситуаций успеха, создание ситуаций для морально-нравственных переживаний, соревнование и др.

Формирование компетенций обучающихся в процессе воспитательной деятельности (по годам обучения)

	Гражданско-патриотическое	Духовно-нравственное	Физическое и формирование ЗОЖ	Экологическое, трудовое и профориентация	Культурно-творческое
1 год обучения	УК 3, 4, 11	УК 2, 3, 5	УК 7	УК 4, 8	УК 5
2 год обучения	УК 3, 5, 11	УК 2, 3, 5	УК 7	УК 4, 8	УК 2, 5
3/4 год обучения	УК 2, 3, 5, 11	УК 2, 3, 5	УК 7	УК 1, 3, 8, 9	УК 2, 5, 10
4 год обучения	УК 2, 3, 5, 11	УК 2, 3, 5	УК 7	УК 1, 3, 8, 9	УК 2, 5, 10

1. УК-1. Способен осуществлять поиск, критический анализ и синтез информации, применять системный подход для решения поставленных задач / Способен осуществлять критический анализ проблемных ситуаций на основе системного подхода, вырабатывать стратегию;
2. УК-2. Способен определять круг задач в рамках поставленной цели и выбирать оптимальные способы их решения, исходя из действующих правовых норм, имеющихся ресурсов и ограничений / Способен управлять проектом на всех этапах его жизненного цикла;
3. УК-3. Способен осуществлять социальное взаимодействие и реализовывать свою роль в команде / Способен организовывать и руководить работой команды, вырабатывая командную стратегию для достижения поставленной цели;
4. УК-4. Способен осуществлять деловую коммуникацию в устной и письменной формах на государственном языке Российской Федерации и иностранном(ых) языке(ах) / Способен применять современные коммуникативные технологии, в том числе на иностранном(ых) языке(ах), для академического и профессионального взаимодействия;
5. УК-5. Способен воспринимать межкультурное разнообразие общества в социально-историческом, этическом и философском контекстах / Способен анализировать и учитывать разнообразие культур в процессе межкультурного взаимодействия;
6. УК-6. Способен управлять своим временем, выстраивать и реализовывать траекторию саморазвития на основе принципов образования в течение всей жизни

/ Способен определять и реализовывать приоритеты собственной деятельности и способы ее совершенствования на основе самооценки и образования в течение всей жизни;
7. УК-7. Способен поддерживать должный уровень физической подготовленности для обеспечения полноценной социальной и профессиональной деятельности;
8. УК-8. Способен создавать и поддерживать в повседневной жизни и в

профессиональной деятельности безопасные условия жизнедеятельности для сохранения природной среды, обеспечения устойчивого развития общества, в том числе при угрозе и возникновении чрезвычайных ситуаций и военных конфликтов;

9. УК-9. Способен использовать базовые дефектологические знания в социальной и профессиональной сферах;
10. УК-10. Способен принимать обоснованные экономические решения в различных областях жизнедеятельности;
11. УК-11. Способен формировать нетерпимое отношение к коррупционному поведению.

2.5. Ресурсное обеспечение реализации программы воспитания в филиале

2.5.1. Нормативно-правовое обеспечение

Разработка нормативно-правовых документов в сфере воспитательной и социальной деятельности обучающихся ведется на основе рекомендации вышестоящих организаций с учетом специфики филиала и сложившейся исторической практики построения указанной деятельности в университете.

Планы работы ОВРиДО носят рекомендательный характер для составления раздела "воспитательная работа" индивидуальных планов профессорско-преподавательского состава филиала.

Положения, приказы, распоряжения, регламентирующие деятельность ОВРиДО проходят необходимые согласования в соответствии с установленным порядком предоставления документов.

Решения Совета Филиала по вопросам организации воспитательной и социальной деятельности обучающихся фиксируются соответствующими протоколами.

Основными формами научно-методического обеспечения являются:

независимая (внешняя и внутренняя) экспертиза всех разрабатываемых программ и проектов с формированием постоянного и/или временного экспертных Советов по воспитательной и социальной деятельности;

обозначенные процедуры мониторинга по заявленным критериям и параметрам;

сравнительный анализ динамики изменений.

Инструментами реализации данного направления выступают:

постоянная методическая деятельность всех сотрудников ОВРиДО;

деятельность кураторов филиала.

2.5.2. Информационное обеспечение

Информационное обеспечение реализации программы гарантируются наличием действующего сайта филиала.

Ведущими функциями информационного обеспечения определены: поиск, сбор, анализ, хранение и предоставление достоверной информации о состоянии воспитательной и социальной деятельности.

Перспективными линиями в сфере информационной поддержки студенческих инициатив и деятельности органов студенческого самоуправления обозначены:

- развитие и стабильность действия всех видов студенческих объединений;
- постоянное наполнение соответствующих сайтов информацией о планировании воспитательной и социальной деятельности, проблемах и достижениях обучающихся;
- публикация итогов текущего и тематического мониторинга.

Приоритетами в информационном обеспечении являются:

- ориентация на дистанционное взаимодействие всех субъектов образовательного процесса (обучающихся филиала, администрации, профессорско- преподавательского состава, отдела ВРиДО и представителей общественности);

- направленность на расширение электронного взаимодействия с представителями производственной, научной и социальной сферы республики и других регионов.

2.5.3. Кадровое обеспечение

Ведущими задачами кадрового обеспечения воспитательной и социальной деятельности обучающихся являются:

- сохранение сложившихся принципов командного и деятельного подхода в подборе специалистов с опорой на современные тенденции подбора, стажировки, аттестации сотрудников;
- уточнение штатного расписания ОВРиДО, режима работы и оплаты сотрудников в соответствии с установленными нормативными требованиями;
- гарантированность дополнительного стимулирования специалистов из числа профессорско-преподавательского состава, организующих воспитательную и социальную деятельность на кафедрах, в академических, группах.
- обеспечение повышения квалификации сотрудников сферы воспитательной и социальной деятельности по их выбору не реже 1 раза в 5 лет;
- предоставление возможности для научно-педагогических работников и студентов старших курсов вести воспитательную деятельность в различных подразделениях филиала (клубы, центры, музеи, службы, секции и т.п.) без включения в списочный состав ОВРиДО;
- обязательство ведения воспитательной работы профессорско-преподавательским составом в соответствии с ФЗ-273 «Об образовании в Российской Федерации».

2.5.4. Материально-техническое обеспечение

Реализация настоящей программы предусматривает следующий комплекс мер по материально-техническому обеспечению воспитательной и социальной деятельности:

анализ и оценка возможности существующей инфраструктуры с целью

максимального использования имеющихся объектов для организации воспитательной и социальной деятельности;

совершенствование системы согласования и координации при использовании помещений, спортивных сооружений и объектов социокультурной среды различными подразделениями филиала;

обеспечение расширения доступа к информационным ресурсам Интернета, множительной технике, медиаресурсам, художественной и учебной литературе;

совершенствование материально-технической базы для систематических занятий физкультурой и спортом, а также организации профилактической работы в сфере физического и психологического состояния студентов;

укомплектование необходимыми помещениями для проведения психолого-реабилитационной, консультативной и профилактической работы со студентами, в том числе с ограниченными возможностями здоровья и оказавшимися в трудной жизненной ситуации;

обращение особого внимания на состояние жилищно-бытовых условий обучающихся, проживающих в общежитиях.

2.5.6. Финансовое обеспечение

Осуществление финансового обеспечения воспитательной деятельности обучающихся ведется по следующим каналам:

за счет средств субсидии на финансовое обеспечение выполнения государственного задания, выделяемых на организацию мероприятий культурно-массовой, физкультурной и спортивной, оздоровительной работы со студентами в размере двукратного месячного размера стипендиального фонда по образовательным программам высшего образования, в размере однократного месячного размера стипендиального фонда по образовательным программам среднего профессионального образования (ст.36 п.15 ФЗ-237);

за счет средств от приносящей доход деятельности и привлеченных средств из источников, не запрещенных законом.

Инфраструктура филиала, обеспечивающая реализацию рабочей программы воспитания

Реализация рабочей программы воспитания обеспечивается следующей инфраструктурой:

Студенческий городок, включающий в себя:

- 4 учебных корпуса;
- Учебно-научная библиотека;
- 1 общежитие;
- Лыжная база;
- 2 спортивных зала.

Филиал обеспечен связью, сетью интернет, имеет свой транспортный отдел.

2.6. Социокультурное пространство. Сетевое взаимодействие с организациями, социальными институтами и субъектами воспитания

2.6.1. Социокультурное пространство

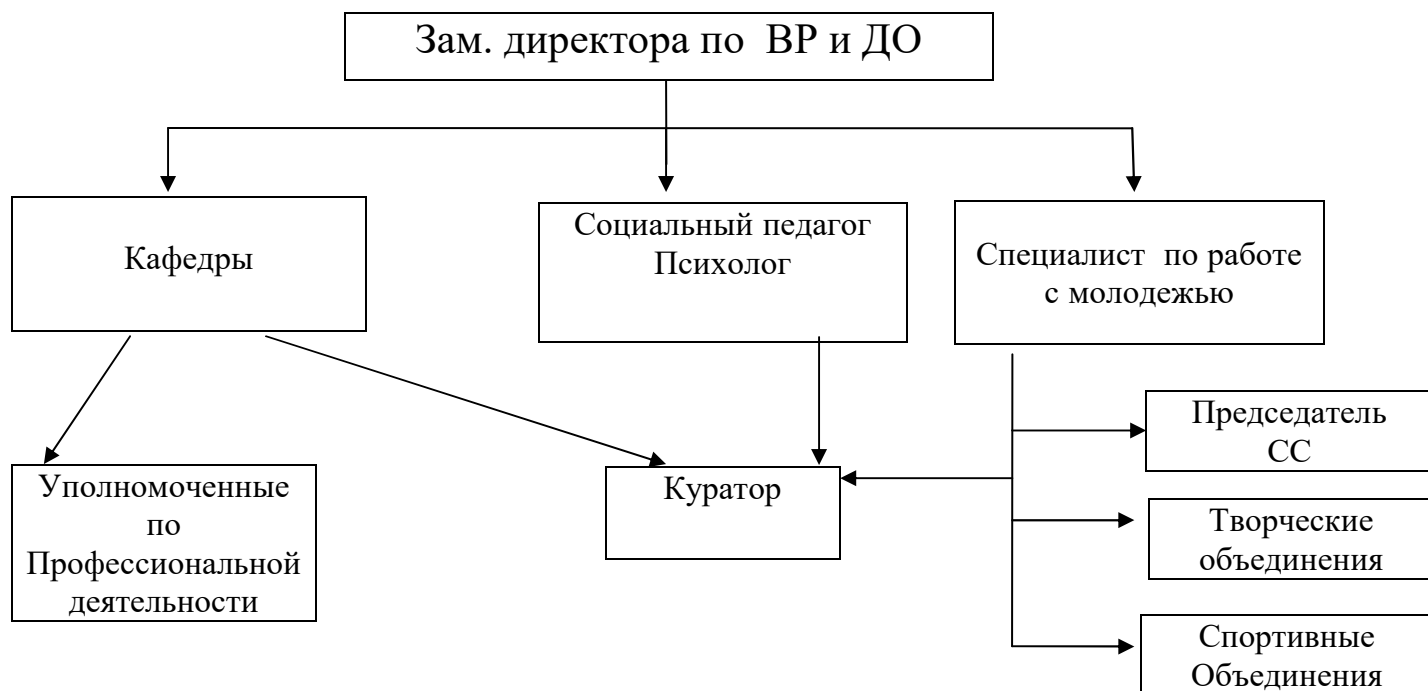
Социокультурное пространство филиала представляет собой ведущие объекты г. Воткинска и Удмуртской Республики: музеи и памятники, историко-архитектурные объекты, республиканскую и городские библиотеки, государственные и частные театры, дома культуры и творчества, кинотеатры города, стадион, бассейн, ледовую арену, парки отдыха и скверы.

2.6.2. Сетевое взаимодействие с организациями, социальными институтами и субъектами воспитания

Филиал осуществляет сетевое взаимодействие с ВУЗами-партнерами, органами местного самоуправления Администрацией г. Воткинска, министерствами и ведомствами Удмуртской Республики.

3. УПРАВЛЕНИЕ СИСТЕМОЙ ВОСПИТАТЕЛЬНОЙ РАБОТЫ В Филиале

3.1. Воспитательная система и управление системой воспитательной работы в Филиале



Отдел воспитательной работы и дополнительного образования (далее ОВРиДО) является структурным подразделением филиала Удмуртского государственного университета в г. Воткинске, который занимается организацией и координацией воспитательной и социальной деятельности.

3.1.1. Структура взаимодействия всех звеньев управления воспитательной и социальной деятельностью обучающихся

Сектора отдела осуществляют свою деятельность на уровне филиала с выходом на уровень кафедр и академических групп через куратора группы. Кураторы осуществляют деятельность по организации воспитательного процесса на своем уровне, ориентируясь на общие концепции воспитательной и социальной деятельности в филиале, а также на планы работы ОВРиДО.

Все структуры управления воспитательной и социальной деятельностью обучающихся на всех уровнях руководствуются в своей работе Концепцией воспитательной и социальной деятельности обучающихся УдГУ и настоящей программой, имеют конкретизированные цели и задачи, которые дополняют друг друга.

3.1.2. Специфика управления в сфере воспитательной и социальной деятельности обучающихся Филиала

Спецификой управления воспитательной и социальной деятельности обучающихся Филиала является:

- последовательное расширение спектра используемых форм, методов и технологий организации деятельности;
- совершенствование управленческих и организаторских компетенций, универсальность подходов и взаимозаменяемость сотрудников всех уровней системы воспитательной и социальной деятельности;
- междисциплинарность осуществляемой деятельности с учетом меняющейся педагогической ситуации в студенческой среде.

3.2. Структура органов студенческого самоуправления Филиала

Условием эффективности и жизнеспособности предлагаемой системы ВР является развитие студенческого самоуправления и активности студентов, организационные формы которого могут быть различными: совет студенческих объединений, старостат, творческие объединения по интересам, создаваемые для решения какой-либо конкретной задачи и удовлетворения потребностей студенческой молодежи в самореализации, Студенческий Совет.

Студенческий Совет филиала - это орган студенческого самоуправления, координирующий работу студенческих объединений групп, действующий на основании Положения (Приложение 1).

3.3. Направления деятельности органов студенческого самоуправления

Направления деятельности - форма интеграции деятельности студенческих объединений по определённым группам. Классификация направлений в Филиале составлена на основании опыта реализации студенческого самоуправления в ВУЗах России. Деятельность Студенческого Совета осуществляется по пяти направлениям:

Направление «Патриотическое воспитание»: деятельность по развитию туристической привлекательности территорий и осмыслению молодежью культурно-исторической ценности малой Родины; военно-исторические, спортивные проекты, патриотически ориентированные дискуссионные площадки, проекты, акцентирующие особое внимание на роли искусства в патриотическом воспитании.

Направление «Студенческие инициативы» : деятельность, направленная на улучшение качества работы, систематизирование и обучение студенческого актива, выявление и поддержку студенческих инициатив, связанных с творческой, интеллектуальной, научной, спортивной деятельностью, создание площадок для обучения и самореализации студенческого актива.

Направление «Добровольчество»: деятельность, направленная на вовлечение студентов в добровольческое движение и занятие общественно - полезной деятельностью, на решение вопросов социальной поддержки граждан, оказавшихся в

трудной жизненной ситуации, информирование и просвещение учащихся об участии в добровольческой деятельности, направленной на пропаганду ЗОЖ и профилактику асоциального поведения.

Спортивное направление: деятельность, направленная на развитие и популяризацию студенческого спорта и пропаганду здорового образа жизни студенческой молодежи, развитие традиционных и новых видов спорта, информирование и просвещение молодежи о здоровом образе жизни.

Направление «МЕДИА»: деятельность, направленная на развитие медиапространства филиала и информационную поддержку различных мероприятий филиала.

3.4. Оценка эффективности воспитательной деятельности в Филиала

Посредством мониторинга качества организации воспитательной работы в Филиале осуществляется функция контроля за исполнением управленческих решений в части воспитательной работы.

В качестве способов оценки достижимости результатов воспитательной работы может рассматриваться анализ результатов различных видов деятельности обучающихся.

Основными задачами оценки эффективности воспитательной деятельности обучающихся Филиала являются:

- изучение фактического состояния воспитательной деятельности на каждом этапе реализации программы;
- фиксирование состояния воспитательной деятельности обучающихся по определенным показателям;
- прогнозирование тенденций развития воспитательной деятельности обучающихся с выстраиванием предполагаемой динамики основных процессов в студенческой среде;
- разработка мер управленческого и педагогического характера по утверждению позитивных и предупреждению негативных процессов.

Показатели	Критерии	Методы диагностики	Фиксация проявленности результатов
1	2	3	4

Ответственная включенность в учебный процесс	Изменение уровня сформированности профессиональных универсальных компетенций будущих специалистов	Экспертиза портфолио обучающихся	Динамика достижений обучающихся, участия в мероприятиях различного уровня
Развитие навыков самообразования	Уровень воспитанности и общей культуры студентов	специально разработанные опросники и методики	Уровни сформированности
Удовлетворенность условиями обучения и самореализации	Степень удовлетворенности ходом образовательного процесса и внеучебной деятельности	Анкетирование	Сравнительные таблицы и диаграммы в ежегодных отчетах
Социальная мобильность и управленческая грамотность	Развитие самоуправления обучающихся на различных уровнях	Анализ структуры органов ССУ на уровне академических Групп, Филиала	% охвата обучающихся
Взаимодействие в различных сферах соц. деятельности	Отношение к различным видам социальной активности	Сравнительный анализ количественных данных	Рост количества участников акций и мероприятий
Физическая активность и использование здоровьесберегающих технологий	Рост спортивных достижений	Результаты соревнований	Итоги соревнований

Используемые формы контроля за ходом воспитательной деятельности обучающихся предусматривают:

- > оперативный (тематический) контроль деятельности в форме самоанализа по отдельным направлениям воспитательной деятельности на уровне структурных подразделений;
- > текущий контроль в течение учебного года с проведением определенных процедур мониторинга по актуальным вопросам воспитательной деятельности;
- > обобщающий контроль на уровне ОВРиДО за определенный период времени с фиксацией промежуточных результатов;
- > итоговый контроль по результатам воспитательной и социальной деятельности за учебный год, представленный в виде сводного открытого отчета на Совете Филиала.